

Joanna Angiel ¹⁾

Rzeka Wisła jako wartość przyrodniczo kulturowa i brak jej wykorzystania w turystyce

Vistula River as a natural and cultural asset and its
under-exploitation in tourism

Abstrakt

W artykule przedstawiono rzekę Wisłę jako atrakcyjny, choć niełatwy wodny szlak turystyczny, liczący 960 km. Autorka podczas rejsu badawczego prowadziła obserwację i waloryzację poszczególnych odcinków rzeki. Stwierdzono, że szlak na całej długości stanowi atrakcję poprzez możliwość obserwacji i bezpośredniego doświadczenia Wisły jako ewenementu przyrodniczego, a także kulturowego. Można go traktować w edukacji geograficznej (krajoznawstwie) jako przekrojowe poznanie Polski, w jej złożoności i bogactwie: krajobrazowym, kulturowym, gospodarczym. Jest to poznawanie swojego rodzaju „Polski w pigułce”. Jednocześnie, pomimo współczesnego rozwoju turystyki, jest to szlak wodny sporadycznie tylko wykorzystywany przez turystów – wodniaków. Także w literaturze naukowej i przewodnikach turystycznych nie znajdziemy na ten temat wielu wzmianek. Autorka przedstawia propozycję zmiany owego dualizmu poprzez edukację geograficzną prowadzoną nad Wisłą, a także na jej wodach.

Słowa kluczowe: rzeka Wisła, wartości przyrodnicze, wartości kulturowe, krajobrazy, krajoznawstwo, turystyka wodna, edukacja geograficzna.

1) Wydział Geografii i Studiów Regionalnych, Uniwersytet Warszawski ul. Krakowskie Przedmieście 30, 00-927 Warszawa

Abstrakt

In the article the Vistula River was presented as an attractive, but difficult aquatic trail of 960 km. The chance to observe and directly experience the Vistula as a natural and cultural phenomenon is its attraction. The trail can be treated educationally as a geographical cross-sectional study of Poland, showing the complexity and richness of the landscape, culture and economy. It is a presentation of Poland in a nutshell. At the same time, despite the development of contemporary tourism, this trail is only sporadically used by aquatic tourists. Also, it is not mentioned very often in the scientific literature and tourist guides. Why is that? What can this ambivalence be ascribed to? How can it be changed for the benefit of the Vistula and people? Should geographic education, conducted on the river banks or maybe in its waters serve this purpose?

Key words: Vistula River, natural assets, cultural assets, landscapes, sightseeing, aquatic tourism, geographic education

Rzeka Wisła – jej walory, krajobrazy nadwiślańskie

Rzeka Wisła, najdłuższa polska rzeka, której dorzecze zajmuje nieco ponad 1/2 powierzchni Polski, która decydowała o osadnictwie i handlu w Polsce, była w XVI-XVII wieku stymulatorem rozwoju Polski (Gierszewski 1982). Pomimo zmiany jej znaczenia, zasługuje na uwagę także współcześnie i to z kilku względów.

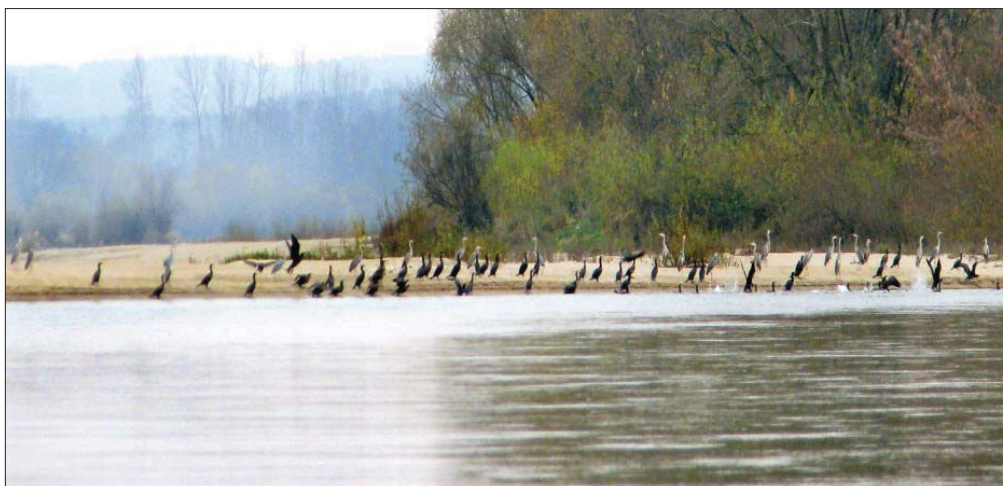
Jest to rzeka:

- ♦ najdłuższa, najważniejsza w Polsce – jeden z jej symboli,
- ♦ płynąca przez różne regiony, zróżnicowane pod względem przyrodniczym, krajobrazowym, społecznym i gospodarczym,
- ♦ o unikatowym w skali europejskiej roztokowym typie koryta, charakteryzującym się m. in. dzieleniem się rzeki na wiele nurtów, tworzeniem wędrujących z nurtem ławic śródkorytowych itp. (fot. 1),
- ♦ z zachowanymi w dolinie starorzeczami, a także różnorodnymi siedliskami, m. in. rzadkimi już fragmentami lasów łągowych,
- ♦ stanowiąca europejski korytarz ekologiczny, istotny m. in. dla zachowania wielu gatunków ptaków tu gniazdujących, żerujących czy tędy przelatujących; z tego względu dolina Wisły została włączona w system europejskiej ochrony NATURA 2000 (fot. 2),

- ♦ łącząca miasta i inne miejscowości ważne z kulturowego punktu widzenia, nie tylko polskiego, lecz i ogólnoeuropejskiego (fot. 3).



Fot. 1. Krajobrazy środkowej Wisły podczas niskich stanów wody w rzece
Phot. 1. Landscapes of the central Vistula during low water levels
(fot. J. Angiel)



Fot. 2. Stada czapli i kormoranów na kępie wiślanej poniżej Basonii (środkowa Wisła)
Phot. 2. A flock of herons and cormorants on a Vistula sand island, beneath Basonia (central Vistula)
(fot. J. Angiel)



Fot. 3. Sandomierz - dziedzictwo kulturowe nadwiślańskiego miasta, powstałego dzięki Wiśle
Phot. 3. Sandomierz - cultural heritage of a town, which was founded thanks to the Vistula
(fot. J. Angiel)

Przyrodnicze znaczenie i oddziaływanie rzeki nie ogranicza się do tego, co się dzieje w jej korycie w czasie najdłużej trwających niskich i średnich stanów wody. Sięga i ogarnia jej całą dolinę (np. podczas wysokich stanów wody zostają przemodelowane jej tarasy zalewowe, nanoszone osady rzeczne, odcinane starorzecza itp.), a nawet wykracza poza nią (rzeka oddziałuje np. na klimat lokalny).

Turyści zagraniczni najczęściej zwracają uwagę na niebywałe już w Europie Zachodniej na innych dużych rzekach naturalne brzegi rzeki na długich jej odcinkach (możemy je oglądać m. in. powyżej i poniżej Warszawy). Zwracają też uwagę na istniejące w korycie kępy i ławice. Niektóre z nich, np. „Wyspy Zawadowskie” (na wysokości Józefowa i Konstancina-Jeziornej) oraz „Ławice Kiełpińskie” (na wysokości Łomianek i Legionowa)) podlegają prawnej ochronie – są rezerwatami przyrody (Wojtatowicz 2005). Rzadko spotykane są już także łęgi nadrzeczne, które występują w dolinie Wisły, nawet na odcinku warszawskim, co jest prawdziwą rzadkością (Gacka-Grzesikiewicz, Cichocki 2001; Miller 2005).

Wisła przepływa przez:

- ◆ 6 pasów rzeźby Polski,

- ♦ 3 prowincje fizycznogeograficzne: Karpaty Zachodnie z (Podkarpaciem), Wyżyny Polskie, Niż Środkowoeuropejski (wraz z 6 podprowincjami: Północne Podkarpacie, Wyżynę Małopolską, Wyżynę Lubelsko-Lwowską, Niziny Środkowopolskie, Pojezierza Południowobałtyckie, Pobrzeża Południowobałtyckie (Kondracki 2000; Richling, Ostaszewska 2006).

Z Wisłą lub z doliną Wisły jest związanych 11 parków krajobrazowych²⁾. Przez 5 z nich przepływa Wisła. W przypadku pozostałych 6 parków ich granice stanowi sama rzeka Wisła lub krawędź jej doliny (Rąkowski, Smogorzewska 2002). Z pradoliną Wisły związany jest Kampinoski Park Narodowy. Jest on z racji wartości przyrodniczych (różnorodności biologicznej) uznany za jeden ze światowych rezerwatów biosfery. Jego szczególnym wyróżnikiem jest również to, że jest to park narodowy leżący w bezpośrednim sąsiedztwie stolicy państwa.

Niektórzy geografowie zauważają, że pomimo wyróżnienia krajobrazów den dolinnych (Kondracki 2000), brak jest ich odpowiednika w klasyfikacjach krajobrazów kulturowych. W przestrzeni kulturowej różnych dolin rzecznych można zauważyć duży udział infrastruktury turystycznej, istnieją zatem propozycje posługiwania się w takim wypadku terminem „krajobrazy turystyczne”. Ponadto, ponieważ krajobrazy w dolinach rzecznych mają układ wstęgowy, proponuje się używania określenia „korytarze krajobrazowe” (Plit 2006). Ten ostatni termin można stosować powszechnie w odniesieniu do doliny Wisły, natomiast pierwszy (krajobrazy turystyczne) jedynie w nielicznych przypadkach, gdyż w dolinie Wisły brakuje infrastruktury turystycznej, która upoważniałaby do jego używania.

Wisła w krajoznawstwie – turystyce i rekreacji

Na duże znaczenie krajoznawcze i edukacyjne Wisły zwracał uwagę W. Pol, M. Janiszewski (1959), a także wielu etnografów i krajoznawców (Gloger 1903; Chruszczewska, Warnkówna 1903;

2) Są to: PK Beskidu Śląskiego, Rudniański PK, Bielańsko-Tyniecki PK, Nadnidziański PK, Wrzeliwiecki PK, Kazimierski PK, Kozienicki PK, Mazowiecki PK, Brudzeński PK, Gostynińsko-Włocławski PK, PK Doliny Dolnej Wisły.

Danysz-Fleszarowa 1933). Wisła była obecna w literaturze krajoznawczej, w przewodnikach prowadzących wzdłuż jej biegu. Dzięki istnieniu do lat 70. XX wieku żeglugi pasażerskiej po Wiśle na dłuższych jej odcinkach, np. od Warszawy do Płocka, Torunia czy Gdańska, walory te można było prezentować, jak pisze Danysz-Fleszarowa, „turystom statkowym” w specjalnych przewodnikach turystycznych. Obecnie Wisła nie odgrywa już takiej roli, chociaż jej potencjał przyrodniczy i kulturowy nie uległ uszczupleniu. Co się zatem stało? Niektórzy twierdzą, że Wisła całkiem „wypadła” ze świadomości społecznej jako rzeka ważna i interesująca pod względem turystycznym i rekreacyjnym (Kuczkowski 1998; Majewski 1999). Spowodowała to m. in. powojenna industrializacja Polski, która traktowała Wisłę jako odbiornik ścieków. Ponadto nadszedł w latach 70. XX wieku kres żeglugi wiślanej, która wcześniej stanowiła swoistą atrakcję. Odwrócono się zatem od Wisły jako niegdyś atrakcyjnego obiektu przyrodniczego i turystycznego i... tak pozostało do dziś.

Jest ona także nieobecna lub zmarginalizowana w przewodnikach turystyczno-krajoznawczych. W programach i podręcznikach szkolnych nie ma o niej mowy w kontekście wymienionych wartości przyrodniczych i kulturowych, znajdziemy jedynie wzmianki na temat jej parametrów, sieci rzecznej, dorzecza, kwestii hydrologicznych, czasem – w ujęciu gospodarczo-przemysłowym.

A przecież jest swojego rodzaju „kwintesencją Polski”, jej krajobrazów przyrodniczych i kulturowych.

Znaczenie Wisły dla mieszkańców miast nadwiślańskich

Przeglądając książki, albumy ze zdjęciami lub wystawy poświęcone dawnej Wiśle³⁾, znajdujemy dowody na to, że jeszcze po II wojnie światowej Wisła „żyła” w społecznej świadomości mieszkańców miast nadwiślańskich: oglądamy zatłoczone miejskie wiślane plaże i baseny, liczne statki, żaglówki, łodzie i kajaki na rzece i na przystaniach.

Dzięki walorom przyrodniczym i kulturowym Wisły istniejącym w miastach nadwiślańskich powinna ona być nadal miejscem odpoczyn-

3) W Warszawie, wystawa plenerowa pt. „Taka była Wisła” znajduje się od 2 lat na płocie Straży Miejskiej przy ul. Czerniakowskiej koło Mostu Łazienkowskiego. Dostęp wolny!

ku i turystyki mieszkańców tych miast, tak, jak to bywało np. w Warszawie jeszcze w latach 50. – 70. ubiegłego wieku (Sobański 1956; Marcinkowski 2004). Brak wśród społeczności lokalnej świadomości wartości Wisły powoduje, że jej wody, brzegi, plaże świecą pustką.

Rejs „Narodowa Księga Wisły – naucz się ją czytać”

W roku 2008 autorka odbyła miesięczny rejs badawczy łodzią żaglową po Wiśle, na 960-kilometrowym odcinku, od kilometra zero (ujście Przemszy do Wisły) do jej ujścia w Gdańsku.

Jako dziecko autorka podróżowała wzdłuż Wisły palcem po mapie pt. „Z biegiem Wisły i Odry do morza” (szkolny atlas „Poznajemy Polskę”). Było to poznawanie Polski „wzdłuż” – zarówno w odniesieniu do jej środowiska przyrodniczego, jak i krajobrazów kulturowych. Stało się to początkiem późniejszego projektowania rzeczywistych tras wędrówek turystycznych, a następnie ich realizacji. Pierwsze trasy – piesze i kajakowe biegły wzdłuż warszawskiego i podwarszawskiego odcinka Wisły. W latach studiów (35 lat temu!) wraz z kolegami z wodniackiego klubu uniwersyteckiego 'Habazie' udało się przepłynąć Wisłę kajakiem – od Sandomierza do Warszawy, a w roku ubiegłym – cały żeglowny odcinek Wisły. Nie było to przy tym płynięcie tylko jako wożony pasażer, ale w wymarzonej roli – sternika „czytającego Wisłę”, geografa: obserwatora – badacza oraz wiślanego fotografa.

Przeplnięcie Wisły było dla autorki okazją do bezpośredniej obserwacji rzeki i oceny jej walorów przyrodniczych i krajobrazowych na długości przeszło 960 kilometrów. Są one wyraźnie widoczne niemal na każdym kilometrze jej biegu (fot. 4 i 5) i stanowią nadal olbrzymi niewykorzystany potencjał, mogący służyć kształtowaniu świadomości wartości Wisły i rozwojowi turystyki wzdłuż jej całego biegu. Na razie walory te doceniają, jak już wspomniano, jedynie turyści z Europy Zachodniej, którzy w swoich krajach mogą oglądać jedynie uregulowane, często wybetonowane koryta rzeczne i uprawiać na nich turystykę (np. na Dunaju z Passau do Linz – odcinek częstych rejsów statków turystycznych lub 1000-kilometrowej długości ścieżka rowerowa biegnąca wzdłuż tej rzeki przez Bawarię do Austrii). Wisła ich zachwyca, a my – nie widzimy w niej najczęściej nic szczególnego.



Fot. 4. Unikatowe wartości przyrodnicze Małopolskiego Przełomu Wisły
Phot. 4. Unique natural assets of the Małopolska Vistula gate
(fot. J. Angiel)



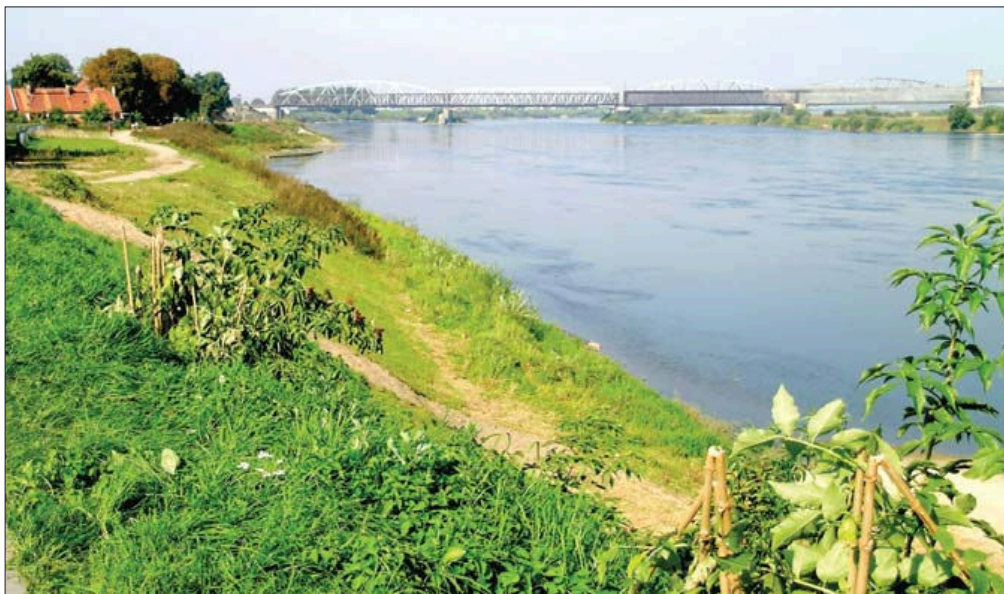
Fot. 5. Gotyckie spichrze w Grudziądzu – wartości kulturowe, świadczące o dawnych związkach miasta z Wisłą.
Phot. 5. Gothic garners in Grudziądz – cultural assets bearing witness to the old ties of the town and the Vistula.
(fot. J. Angiel)

Obserwacje – badania – wnioski – refleksje

Dzięki rejsowi, osobistemu “doświadczeniu Wisły”, przeprowadzonym rozmowom i wywiadom z ludźmi płynącymi Wisłą, pracującymi na Wiśle i mieszkającymi nad jej brzegami, możliwe było dojście do następujących wniosków i refleksji:

- ♦ W wyniku przeprowadzonych obserwacji zarejestrowano obecnie prawie całkowity brak infrastruktury turystycznej wzdłuż Wisły.
- ♦ Z tego względu Wisła nie jest dogodnym szlakiem wodnym dla wielu turystów (inna jest pod tym względem sytuacja na Odrze; Marszałek 2008; Plit 2008). Brak ten dotyczy zarówno turystyki pieszej, rowerowej⁴⁾, zmotoryzowanej czy też wodnej. Wprawdzie w kilku miastach nadwiślańskich są widoczne ostatnio pod tym względem duże zmiany na korzyść. Uporządkowane zostały tereny nad Wisłą, utworzono wzdłuż niej ścieżki rowerowe, trasy spacerowe (w Płocku, Tczewie – fot. 6 oraz fot. 7), powstają nowe mariny – przystanie i keje (w Tczewie i Dobrzyniu – fot. 8 oraz fot. 9). Nadal jednak jest to „kropla w rzece potrzeb”. W porównaniu, z tym co dzieje się na „siostrzanej” Odrze (także przywracanej powoli do życia turystycznego), jest to mało, ale na początek warto odnotować i takie sukcesy.
- ♦ Dodatkowym problemem dla żeglarzy jest brak w okresie letnich niskich stanów wody zagwarantowanej głębokości 0,5 m na wiślanym szlaku wodnym (za szlak żeglowny przyjmuje się taki, na którym głębokość wody w okresie stanów średnich jest nie mniejsza niż 0,8 m).
- ♦ Od roku 2007 została zainicjowana próba reaktywowania żeglugi na Wiśle przez prywatnego armatora na odcinku Kraków – Gdańsk. Jest to działanie bardzo ważne, wskazujące drogę i możliwości innym ludziom, jednak jest ono, przynajmniej na razie, przedsięwzięciem na małą skalę. Żeglowanie to jest przeznaczone dla nielicznej grupy turystów (5 jednostek) i to osób raczej zaможnych. Na uwagę zasługuje fakt, że jachty są wyposażone w rowery, dzięki którym możliwe jest połączenie turystyki wodnej i rowerowej.

4) Nie oznacza to, że nie ma szlaków turystycznych czy tras rowerowych wzdłuż niektórych odcinków Wisły. Owszem, są np. na niektórych odcinkach środkowej czy dolnej Wisły, jak np. czarny szlak rowerowy (Gonia 2005). Istnieje od niedawna również w Warszawie rowerowy szlak nadwiślański.



Fot. 6. Tczew – nieuporządkowany brzeg Wisły w 2006 r.
Phot. 6. Tczew – a chaotic Vistula bank in 2006
(fot. J. Angiel)



Fot. 7. Tczew – przykład pozytywnego zagospodarowania brzegu Wisły w mieście
Phot. 7. Tczew – an example of a favourable Vistula bank management in a town
(fot. J. Angiel)



Fot. 8. Tczew – nowy, pływający pomost w nowej marinie
Phot. 8. Tczew – a new, floating pier in a new marina
(fot. J. Angiel)



Fot. 9. Porządkowanie wiślanych brzegów i skarpy oraz budowa przystani w Dobrzyniu nad Wisłą (lipiec 2008 r.)

- ♦ Brak zainteresowania Wisłą jest wynikiem dawnego, ale i obecnego zanieczyszczenia Wisły (pomimo poprawy stanu w ciągu ostatnich 10 lat). Z tego głównie powodu plaże nadwiślańskie nie są użytkowane przez mieszkańców ani turystów. Jedyna plaża (z kąpieliskiem) znajduje się na wiślanej łasze w Płocku. W Solcu nad Wisłą nieliczni mieszkańcy miasta wykorzystują do celów rekreacyjnych dziką, miejską plażę. Podobna plaża znajduje się na prawym brzegu Wisły w Warszawie, na wysokości Starego Miasta.
- ♦ Istnieje mała grupa ludzi, którzy doceniają walory krajobrazowe i przyrodnicze Wisły. Pomimo rozmaitych, rażących braków w zagospodarowaniu szlaku żeglownego (braku portów lub nawet nabrzeży (kei) w miastach tej rangi co Kraków, Warszawa czy Toruń, braku bazy gastronomicznej, braku sanitariatów i wielu innych wygod), co roku wyruszają na wiślany szlak. Są to jednak nieliczne wyjątki.
- ♦ Ci jednak, którzy przepłynęli cały żeglowny szlak Wisły, nie mają wątpliwości, że jest to niezwykła atrakcja turystyczna, a jednocześnie wielostronny sprawdzian wiedzy i wielu umiejętności wodniackich (fot. 10).



Fot. 10. Przykład „ekstremalnej” turystyki wodnej na Wiśle środkowej podczas niskich stanów wody.

Phot. 10. An example of an „extreme” aquatic tourism in the central Vistula during low water levels.

(fot. J. Angiel)

- ♦ Przepłynięcie Wisły górnej, od Krakowa do Sandomierza oraz środkowej – do Nowego Dworu Mazowieckiego przy niskich stanach wody i zanurzeniu jednostek powyżej 0,40 – 0,50 cm można uznać za turystykę ekstremalną. Szczególnie emocjonujące (także – niebezpieczne) jest przepłynięcie szlaku od śluzy Przewóz do Opatowca – jest to odcinek na którym następuje „selekcja” załóg i jednostek. Dalej płyną już tylko te łodzie, które się nie rozbiły i nie rozsypały na kamiennych odsypach i progach (zwanych przez wodniaków „rafami”).
- ♦ Istnieją dwie możliwości żeglugi (i turystyki wodnej): albo dopasowuje się rzekę do żeglugi (tak uczyniono w krajach Europy Zachodniej, regulując i kanalizując rzeki) albo żeglugę do danej rzeki. To drugie rozwiązanie jest rozsądne odnośnie Wisły. Chodzi tu głównie o wielkość jednostek turystycznych i warunek ich małego zanurzenia.
- ♦ Wisła nie jest z reguły opisywana w przewodnikach turystycznych dotyczących miast nadwiślańskich. Po prostu nie dostrzega się jej jako wartości, którą należałoby eksponować turystom. W niektórych przewodnikach figuruje za to niekiedy jako tło do zdjęcia panoramy danego miasta (Kunikowski 2000). Wyjątkami są: Kazimierz nad Wisłą, Zakroczym (Szczerbatko 2007), Płock oraz Nieiszawa. W tych miastach Wisła jest zauważana przez autorów przewodników, widokówek, a także organizatorów rozmaitych imprez kulturalnych. Niestety, jest ona pomijana w przewodnikach turystycznych po Warszawie (Majewski 2000, Olchowik-Adamowska, Ławecki 2006, Dylewski, 2006).
- ♦ Z racji braku zainteresowania turystycznego Wisłą nie znajdziemy obecnie nowego, dostępnego przewodnika po Wiśle dla turystów wodnych. Wydane do tej pory przewodniki S. Szymborskiego pochodzą z 1935 r. i 1963 r. i dziś są nieaktualne. W roku 2008 został wydany co prawda przez Krajowy Zarząd Gospodarki Wodnej przewodnik po Wiśle, monografia turystyczno-krajoznawcza (Kuczkowski 2008), ale w nakładzie 500 egzemplarzy. Są to książki wyłączone ze sprzedaży (no profit), które autor sam rozdawał bibliotekom szkolnym, gminnym, miejskim itp. podczas rejsu Wisłą w 2008 r.

Wartości i percepcja Wisły – ujęcie literackie

Istnieje wiele źródeł naukowych, potwierdzających szczególność Wisły w wymiarze geograficznym: przyrodniczym, społecznym (kulturowym), gospodarczym (Gierszewski 1982; Piskozub 1982). Warto jednak zaprezentować także inne, nie tylko naukowe, przywołania rzeki. Opisy literackie czasem równie dobrze służą prezentowaniu wiedzy, jak i teksty naukowe w oddaniu tego, co istotne, a wyrażone w sposób obrazowy, przekazujący „ducha miejsca” (Libura 1990). Są one interesującym przykładem percepcji rzeki. Poniższy tekst Marii Kuncewiczowej dotyczy piękna i specyfiki Wisły środkowej. Jest on dobrym przykładem tekstu źródłowego, w którym wydobyty został fenomen Wisły. Opis ten może służyć w szkolnej edukacji geograficznej, w jej nurcie określanym przez W. Nałkowskiego jako „geografia malownicza” (Nałkowski 1902-1909; Wilczyński 1996).

„Wisła od źródeł aż po ujście nigdzie nie wykazuje takiego bogactwa perspektyw, skrętów, rozchyłeń wśród brzegów równie malowniczych jak tutaj. Nie od dziś widać spostrzeżono ten fakt, skoro wzgórza okoliczne usiane są ruinami pańskich rezydencji, których do piękna przyrody dodaje piękno ludzkich dzieł i wspomnienia. Wisła widziana z lesistych brzegów naprzeciw zamku janowieckiego przypomina najpiękniejsze miejsca Loary, widziana zaś od Bochofnicy wydaje się szeregiem jezior, poprzerastanych zielenią, błyszczących żaglami i skrzydłami rybitew. Przypomina Loarę i Ren, przypomina jeziora, a jednak nie przestaje być Wisłą, rzeką jedyną na świecie, pełną niespodzianek, zgrozy i słodyczy; rzeką, która na pewno nie znudzi cudzoziemca, a Polaka raduje serdeczną wymową” (M. Kuncewiczowa, „Teki kazimierska”⁵⁾).

Podsumowanie, czyli edukacja o Wiśle i nad Wisłą

Aby istniała turystyka wodna na Wiśle, a także piesza czy rowerowa – wzdłuż rzeki, musi istnieć odpowiednia infrastruktura na jej brzegach, ale przede wszystkim musi się pojawić w człowieku wewnątrz-

5) Za: A. Tabor, okładka filmu “Małopolski Przełom Wisły”, Wyd. Kruk, 2006

na potrzeba poznawania Wisły, nie tylko z książek, ale dzięki bezpośredniemu spotkaniu z rzeką (Angiel 2007 a, 2007 b, 2007 c). Wiadomo jak ważna jest pod tym względem rola nie tylko rodziców, ale i szkół – w tym także wyższych, przygotowujących studentów i nauczycieli do przekazywania swojej wiedzy i umiejętności, kształtowania aktywnego, a zarazem pro-środowiskowego stylu życia⁶⁾ (fot. 11).

Źródłem wiedzy na temat wartości takiej rzeki jak Wisła powinny być mass media (telewizja edukacyjna), ale tak niestety nie jest.



Fot. 11. Nauczyciele – słuchacze studiów podyplomowych „Przyroda” w Szkole Wyższej Przymierza Rodzin podczas geograficznych zajęć terenowych nad Wisłą w Warszawie (2007 r.)

Phot. 11. Teachers – the students of a post-graduate program „Science” at The Warsaw Family Alliance Institute of Higher Education during a geography field class on the Vistula bank in Warsaw (2007)

(fot. J. Angiel)

Istotną rolę odgrywają za to organizacje pozarządowe zajmujące się prezentowaniem walorów Wisły w społeczeństwie, m. in. poprzez edukację o Wiśle i nad Wisłą. Jedną z nich – promującą warszawską

⁶⁾ Nauczyciele – studenci studiów podyplomowych w SWPR odbywali nad Wisłą całodniowe zajęcia terenowe, odkrywające przed nimi walory przyrodnicze, kulturowe oraz edukacyjne tej pięknej rzeki.

Wisłę jest Fundacja „Ja Wisła”, która opracowała m. in. internetową ścieżkę dydaktyczną nad Wisłą dla mieszkańców stolicy⁷⁾. Często nie wiedzą oni, co tracą, nie chodząc nad rzekę w różnych porach roku (fot. 12). A jest to m. in. odkrywanie prawdziwej „warszawskiej Amazonii” w sercu stolicy – półtora milionowego miasta. Dzięki działaniom fundacji wielu warszawiaków mogło też „uczyć się Wisły”, pływając łodzią po Wiśle i słuchając opowieści przewod-



Fot. 12. Zimowe ścieżki nad Wisłą w Warszawie – tylko dla sprawnych fizycznie i gotowych na różne niespodzianki; grupa wolontariuszy Fundacji „Ja Wisła”, w czasie zajęć pozwalających na wytyczenie warszawskiej nadwiślańskiej ścieżki dydaktycznej.

Phot. 12. Winter paths along the Vistula in Warsaw – only for physically fit and ready for surprises, a group of volunteers from the foundation „Me the Vistula”, during the classes routing a didactic path along Vistula in Warsaw.

(fot. J. Angiel)

nika. Ci ludzie już doświadczyli wartości Wisły płynącej przez nasze miasto.

Czas na to, aby inni, którzy nie odważyli się jeszcze pójść nad Wisłę w miastach nadwiślańskich, zrobili to jak najszybciej – doświadczyli jej wartości, pozbyli się negatywnych wyobrażeń, często nie-

⁷⁾ (patrz strona www.jawisla.pl oraz strona internetowa urzędu m.st. Warszawy)

uzasadnionych niekorzystnych opinii na jej temat. By ci bardziej odważni i aktywni popłynęli nią i zobaczyli ją jako skarb narodowy. Turystyka jest bowiem spotkaniem z wartościami (Przeclawski 2001). Warto, aby przekazali innym te spostrzeżenia i doświadczenia poprzez edukację o Wiśle, a najlepiej – nad samą Wisłą. Turystyka ma bowiem także wymiar edukacyjny – jest przekazywaniem wartości, których się doświadczyło podczas wędrowania, płynięcia i innych aktywności – jest dzieleniem się tymi wartościami z innymi.

Literatura

- Angiel J., 2007 a, Postrzeganie rzeki Wisły jako elementu krajobrazu miasta i jego znaczenie w edukacji geograficznej (w:) Percepcja współczesnej przestrzeni miejskiej, red. M. Madurowicz, WGSiR UW, Warszawa.
- Angiel J., 2007 b, Postrzeganie rzeki Wisły jako wartości przyrodniczej i kulturowej w aspekcie edukacji geograficznej (w:) Doliny rzeczne. Przyroda – Krajobraz – Człowiek, Prace Komisji Krajobrazu Kulturowego PTG nr 7, Sosnowiec.
- Angiel J., 2007 c, Wisła i jej brzegi – skarb czy problem? Zajęcia geograficzne nad rzeką, Geografia w Szkole, nr 7.
- Chrzęszczewska J., Warnkówna J., 1929, Z biegiem Wisły; obrazki i opowiadania o kraju, Warszawa.
- Danysz-Fleszarowa R., 1933, Z biegiem Wisły. Przewodnik dla „turystów statkowych”, Warszawa.
- Dylewski A., 2006, Warszawa, Pascal, Bielsko-Biała.
- Gacka-Grzesikiewicz E., Cichoński Z., 2001, Program ochrony dolin rzecznych w Polsce, IOŚ, Warszawa.
- Gierszewski S., 1982, Wisła w dziejach Polski, Wyd. Morskie, Gdańsk.
- Gloger Z., 1903, Dolinami rzek, Warszawa.
- Gonia R., 2005, Czarny szlak rowerowy po Dolinie Dolnej Wisły, Przegląd Ekologiczny Pomorza i Kujaw, nr 8.
- Janiszewski M., 1959, Regiony geograficzne Polski, Warszawa.
- Kondracki J., 2000, Geografia regionalna Polski, PWN, Warszawa.
- Kuczkowski W., Wiślane krajobrazy (w:) Ziemia '98, PTTK, Warszawa.
- Kuczkowski W., 2008, Wisła – przewodnik. Monografia turystyczno – krajoznawcza, Krajowy Zarząd Gospodarki Wodnej, Warszawa.

- Kunikowski S. (red.), 2000, Włocławek i okolice, LEGA, Włocławek.
- Libura H., 1990, Geografia i literatura, Przegląd Literatury Zagranicznej, Geografia humanistyczna, nr 4.
- Majewski W., 1999, Smuga pustki na mapie. Rozmowa o Wiśle, Gospodarka Wodna, nr 6.
- Marcinkowski R., 2004, Ilustrowany Atlas Dawnej Warszawy, PANGEA, Warszawa.
- Marszałek E., 2008, Odra zagospodarowana pod względem turystycznym i rekreacyjnym - szansą na rozwój integracji transgranicznej miast nadodrzańskich (w:) Odra – Oder. Panorama europejskiej rzeki, red. K. Schlogel, B. Halicka, Wyd. Instytutowe, Skórzyn.
- Miller P., 2005, Dzika rzeka – Wisła, Przyroda Polska, styczeń.
- Nałkowski W., 1902 – 1909, Geografia malownicza, M. Arct, Warszawa.
- Olchowik-Adamowska L., Ławecki T., 2006, Warszawa. Miasto jak na dłoni, National Geographic, Warszawa.
- Omiłanowska M., 2006, Warszawa. Miasto dla ciekawych, Wiedza i Życie, Warszawa.
- Piskozub A., (red.), 1982, Wisła. Monografia rzeki, WLiK, Warszawa.
- Plit F., 2007, Korytarze krajobrazów turystycznych w dolinach rzecznych (w:) Doliny rzeczne. Przyroda – krajobraz – człowiek, Prace Komisji Krajobrazu Kulturowego PTG nr 7, Sosnowiec, 2007.
- Plit F., 2008, Księżna rzek polskich, Geografia w Szkole, nr 6, Warszawa.
- Poznajemy Polskę. Atlas geograficzny dla klasy IV, 1977, PPWK, Warszawa.
- Przeclawski K., 2001, Człowiek a turystyka. Zarys socjologii turystyki, ALBIS, Kraków.
- Rąkowski G., Smogorzewska M. i in., 2002, Parki krajobrazowe w Polsce, IOŚ, Warszawa.
- Richling A., Ostaszewska K., 2005, Geografia fizyczna Polski, Wyd. Nauk. PWN, Warszawa.
- Sobański M., 1956, Wisła, Sport i Turystyka, Warszawa.
- Styczyński J., 1972, Wisła – opowieść o rzece, Interpress, Warszawa.
- Szczerbatko K., 2006, Dzieje Zakrocymia, Zakroczym.
- Szyborski S., 1935, Wisła. Przewodnik dla turystów wodnych, Lwów.
- Szyborski S., 1963, Wisła. Przewodnik dla turystów wodnych, Sport i Turystyka, Warszawa.
- Wilczyński W., 1996, Geografia jako sztuka edukacji (w:) Człowiek bliżej Ziemi, red. M. Z. Pulinowa, Warszawa

Wojtatowicz J., (red.), 2005, Warszawska przyroda. Obszary i obiekty chronione, Biuro Ochrony Środowiska Urzędu m. st. Warszawy, Warszawa.

Strony internetowe:

www.jawisla.pl (02.2009)

www.zeglugawislana.pl (02.2009)